



Étude longitudinale ÉTUDIANT-E-S, vague 2021 (N= 1'813)

Questions relatives à la prestation "Réussir ses études"

Lors de l'enquête Etudiant-es 2021, plus de 73% des répondant-es disent connaître la prestation "Réussir ses études". 20% l'ont déjà utilisée.

88% jugent la prestation de bonnes ou très bonne qualité.

Parmi les répondant-es, ce sont les femmes, les étudiant-es en début de bachelor et celles et ceux de la faculté GSI qui utilisent davantage la prestation.

La capacité à gérer son temps est bien évalué par 54% des répondant-es. Pour le reste, entre 58% et 62% évaluent bien la gestion des exigences universitaires.

Par rapport aux années précédentes, en 2021, les répondant-es évaluent moins bien leurs capacités à "prendre des notes" et "faire des résumés". Ils évaluent mieux leur "capacité à trier parmi les sources documentaires", "effectuer une recherche bibliographique", "citer correctement les sources".

Les répondant-es qui ont déjà utilisé la prestation "Réussir ses étudiant-es" sont davantage à affirmer éprouver des difficultés pour effectuer certaines tâches universitaires (prise de notes, lectures, élaboration de résumés...).

Enquêtes de l'Observatoire de la vie étudiante

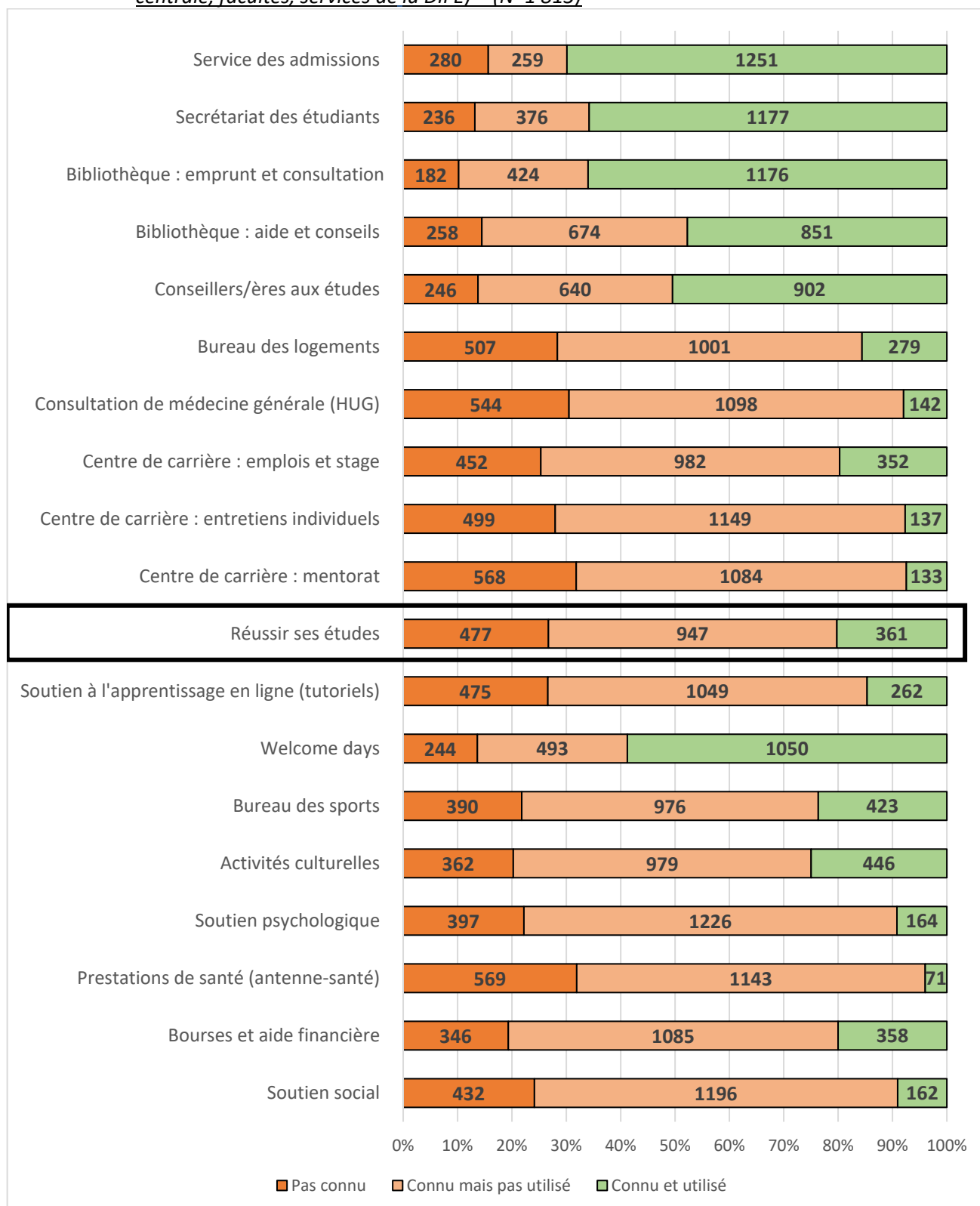
En 2021, l'Observatoire de la vie étudiante a mené de front deux enquêtes sur les conditions de vie et d'études des étudiant-es.

La première enquête (Enquête longitudinale ETUDIANT-ES), reprend la majorité des thématiques des années précédentes, ajoutant à celles-ci des questions liées à la pandémie, vécue depuis le printemps 2020. L'enquête a été envoyée par courrier à 5'000 étudiant-es immatriculé-es à l'UNIGE en études de base (Bachelor et Master). 4'944 étudiant-es ont reçu un questionnaire papier. 1'813 étudiant-es l'ont complété, ce qui donne un taux de réponse de 37%.

La seconde enquête (Enquête G3), menée conjointement avec les Université de Montréal et de Bruxelles, se concentre également sur les conditions de vie et d'études. De taille un peu réduite par rapport à l'enquête longitudinale, elle reprend une grande majorité des thématiques des années précédentes et des questions de l'enquête papier. L'enquête a été envoyée par mail à 10'128 étudiant-es immatriculé-es à l'UNIGE en études de base (Bachelor et Master). 3'353 ont ouvert le questionnaire en ligne (taux d'ouverture de 33%) et 2'158 l'ont entièrement rempli (taux de réponse complète de 21%).

Cette note fait partie de la série de notes annuelles destinées aux divers services de la DIFE. Dans nos questionnaires, un ensemble de services de soutien aux étudiant-es sont listés et soumis au jugement des répondant-es. Même si nous nous intéressons ici à la prestation "Réussir ses études, nous avons regroupé l'ensemble des services dans ce premier graphique, ce qui permet de mieux contextualiser l'ampleur de la connaissance et de l'utilisation de ce service spécifique.

Graphique 1 : Connaissance et utilisation des divers services de soutien aux étudiant-es (administration centrale, facultés, services de la DIFE) - (N=1'813)



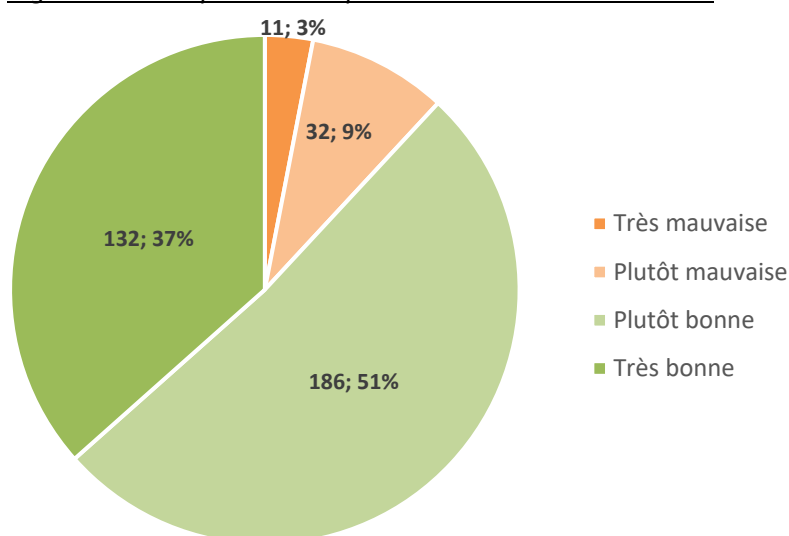
Source : Etudiant-es 2021

La prestation "Réussir ses études" est connue par 73% des étudiant-e. Parmi eux/elles, 28% l'ont déjà utilisé (ce qui fait 20% de l'ensemble des répondant-es). Etant donné le nombre faible de participant-es parmi les répondant-es, il est important d'utiliser les résultats présents dans cette note avec précaution.

Évaluation de la qualité de la prestation "Réussir ses études"

Dans nos enquêtes précédentes, nous demandions aux étudiant-es d'évaluer d'une part la qualité de l'accueil, d'autre part la qualité de la prestation. En 2021, nous avons simplifié la question en demandant une évaluation globale des prestations.

Graphique 2 : *Jugement de la qualité de la prestation "Réussir ses études"*



Source : Etudiant-es 2021

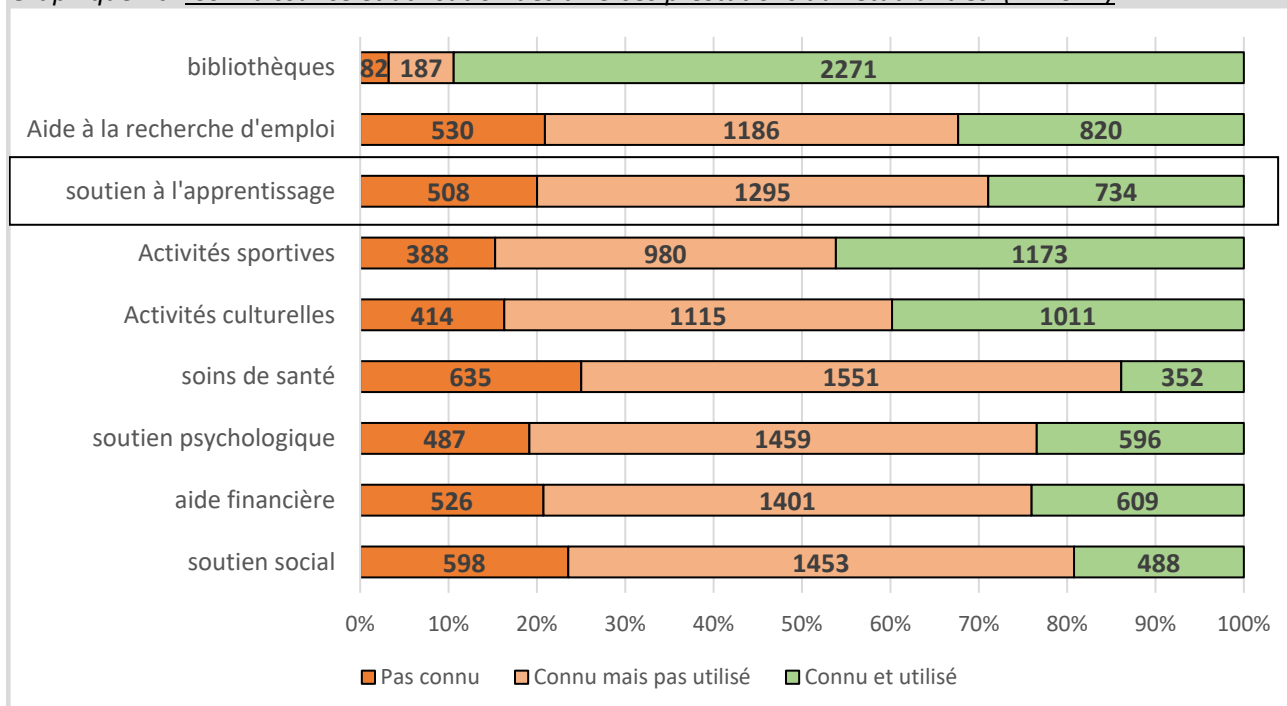
Pour les répondant-es, le jugement de la qualité de la prestation est, à 88%, "très bonne" ou "bonne". Seules 3% (n=11) la trouve "très mauvaise".

Focus sur les résultats de l'enquête G3 en ligne

Regardons à présent les résultats du graphique 1b ci-dessous. Les réponses viennent de l'enquête G3¹, que nous avons administré en ligne. Dans cette enquête les modalités de réponse étaient différentes. Par exemple, nous n'avons pas demandé leur avis sur la prestation "Réussir ses études" en tant que tel, mais sur les prestations de "soutien à l'apprentissage" au sens large.

¹ Rappelons que l'enquête G3 a été administrée en ligne à un échantillon représentatif de la population étudiante des bachelor et master. L'échantillon était différent de celui utilisé pour l'enquête papier 2021.

Graphique 1b : Connaissance et utilisation des diverses prestations aux étudiant-es (N=2541)



Source : Enquête G3 2021

Les étudiant-es répondant à cette enquête en ligne semblent mieux connaître les prestations de manière générale.

Pour ce qui est du "soutien à l'apprentissage", on remarque que près de 30% ont déjà utilisé une prestation inscrite dans cette thématique. Il reste 20% de répondant-es qui ne connaissent pas de prestations de "soutien à l'apprentissage".

Dans la suite de ce document, nous n'utiliserons que les données issues de l'enquête papier 2021, dans laquelle la question est basée spécifiquement sur la prestation "Réussir ses études".

Quel-les étudiant-es utilisent la prestation "Réussir ses études"?

Selon nos variables structurelles, la population étudiante qui a utilisé la prestation "Réussir ses études" se compose comme suit :

Tableau 2 : *Utilisateurs/trices de "Réussir ses études" selon le sexe, la faculté, l'année d'études, l'origine géographique, le lieu d'habitation, le type de logement, l'origine sociale*

	% des répondant-es	n=
Sexe		
- Femmes	22%	274
- Hommes	16%	87
Faculté		
- Droit	21%	40
- Psychologie	25%	45
- Sciences de l'éducation	16%	22
- Lettres	17%	32
- FTI	23%	18
- Médecine	16%	30
- Sciences	14%	35
- SDS	14%	22
- GSEM	21%	24
- GSI	42%	87
Année d'études		
- BA1	25%	139
- BA2	22%	69
- BA3	21%	56
- MA1	19%	44
- MA2	13%	46
Origine géographique		
- Genève	19%	192
- Vaud	20%	45
- Reste de la Suisse	25%	54
- France voisine	20%	65
- Etranger	38%	5
Lieu d'habitation		
- Ville de Genève	23%	128
- Canton de Genève	17%	103
- Ailleurs en Suisse	20%	59
- France	22%	68
Type de logement		
- Chez les parents	19%	211
- Dans la famille/chez des amis, partenaire	19%	20
- Logement en location	22%	62
- Foyer/résidence universitaire/colocation	23%	58
Niveau d'instruction le plus élevé des parents		
- Non scolarisé, école obligatoire	20%	29
- Apprentissage école prof.	22%	84
- Matu, bac	21%	38
- Uni, EPF, HES	20%	205
Clé de lecture : Le tableau se lit comme suit : par exemple, 22% des étudiantes ont déjà utilisé la prestation "Réussir ses études" ou 21% des étudiant-es en Droit l'ont déjà utilisé.		

Source : Etudiant-es 2021

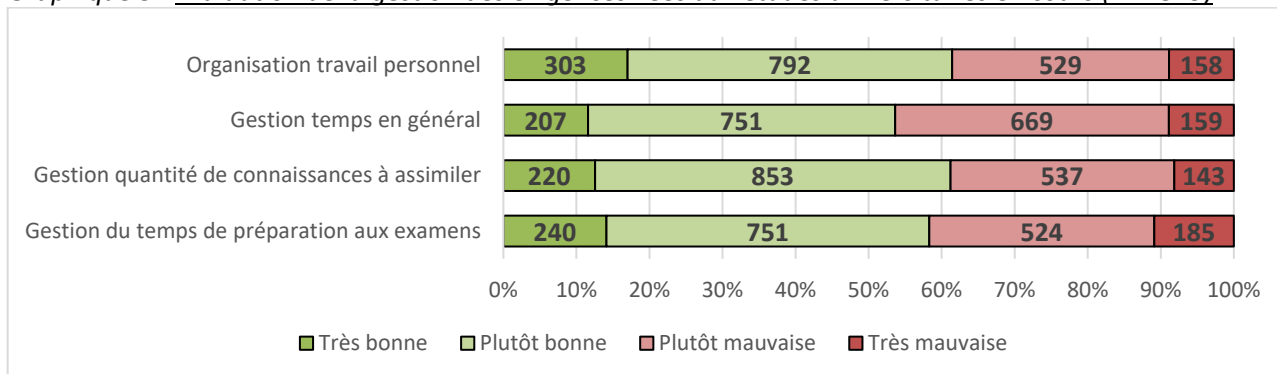
Ce tableau permet de constater quelques résultats intéressants, à utiliser avec précaution étant donné les **faibles effectifs** dans certaines catégories :

- **Les étudiantes utilisent davantage la prestation "Réussir ses études".**
- Ce sont les étudiant-es en **GSI (31%)** qui utilisent le plus la prestation, alors que ce sont les **étudiant-es en Sciences et SDE (14%)** qui l'utilisent le moins.
- Les étudiant-es en première année de bachelor sont des plus grand-es utilisateurs/rices.
- Les étudiant-es dans **un foyer, une résidence universitaire ou en colocation** utilisent légèrement plus que les autres la prestation "*Réussir ses études*".
- Les étudiant-es qui viennent de l'étranger semblent utiliser davantage la prestation. Mais attention aux très faibles effectifs. Si l'on ne considère par les étudiant-es issu-es de l'étranger, les plus grand-es bénéficiaires sont les étudiant-es qui viennent d'autres cantons suisses (25%).
- **Le niveau d'instruction des parents ne semble pas jouer de rôle dans l'utilisation de la prestation.**

Organisation personnelle et méthodes de travail

La prestation "Réussir ses études" permet aux étudiant-es d'**améliorer les méthodes de travail et la gestion du temps** afin d'optimiser leur chance d'obtenir le diplôme qu'ils convoitent. Le graphique 3 reprend les notions abordées dans cet atelier et met en évidence la maîtrise des méthodes d'apprentissage et la gestion du temps des étudiant-es.

Graphique 3 : *Evaluation de la gestion des exigences liées aux études universitaires en cours (N=1813)*

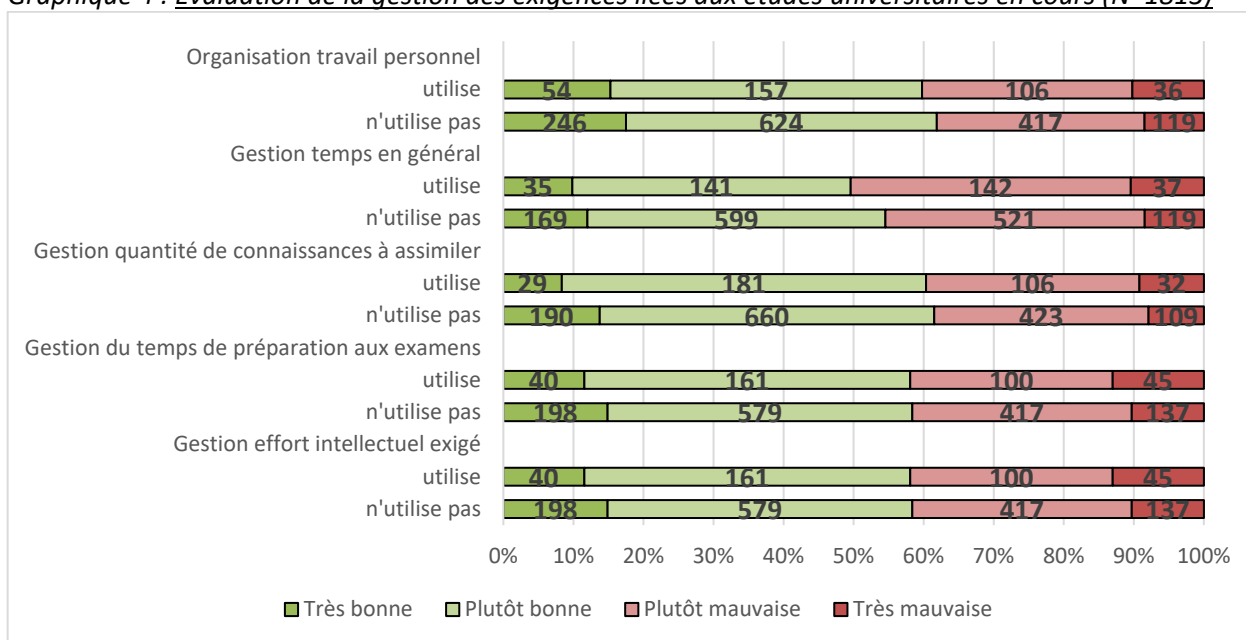


Source : Etudiant-es 2021

La capacité à gérer son temps est la compétence la moins bien évaluée. C'est un résultat que l'on retrouve de manière récurrente dans nos enquêtes. Pour le reste, entre 58% et 62% évaluent bien la gestion des exigences universitaires.

En croisant les réponses données par les étudiant-es sur les compétences, avec l'utilisation de la prestation "Réussir ses études", nous constatons qu'il n'y a **pas de différence significative entre les utilisateurs/trices et non utilisateurs/trices** (une faible différence est visible pour la "gestion du temps en général", mais n'est pas statistiquement significative). **En d'autres termes, les utilisateurs/trices ne donnent pas une moins bonne évaluation que les autres étudiant-es de leurs capacité à répondre aux exigences universitaires.**

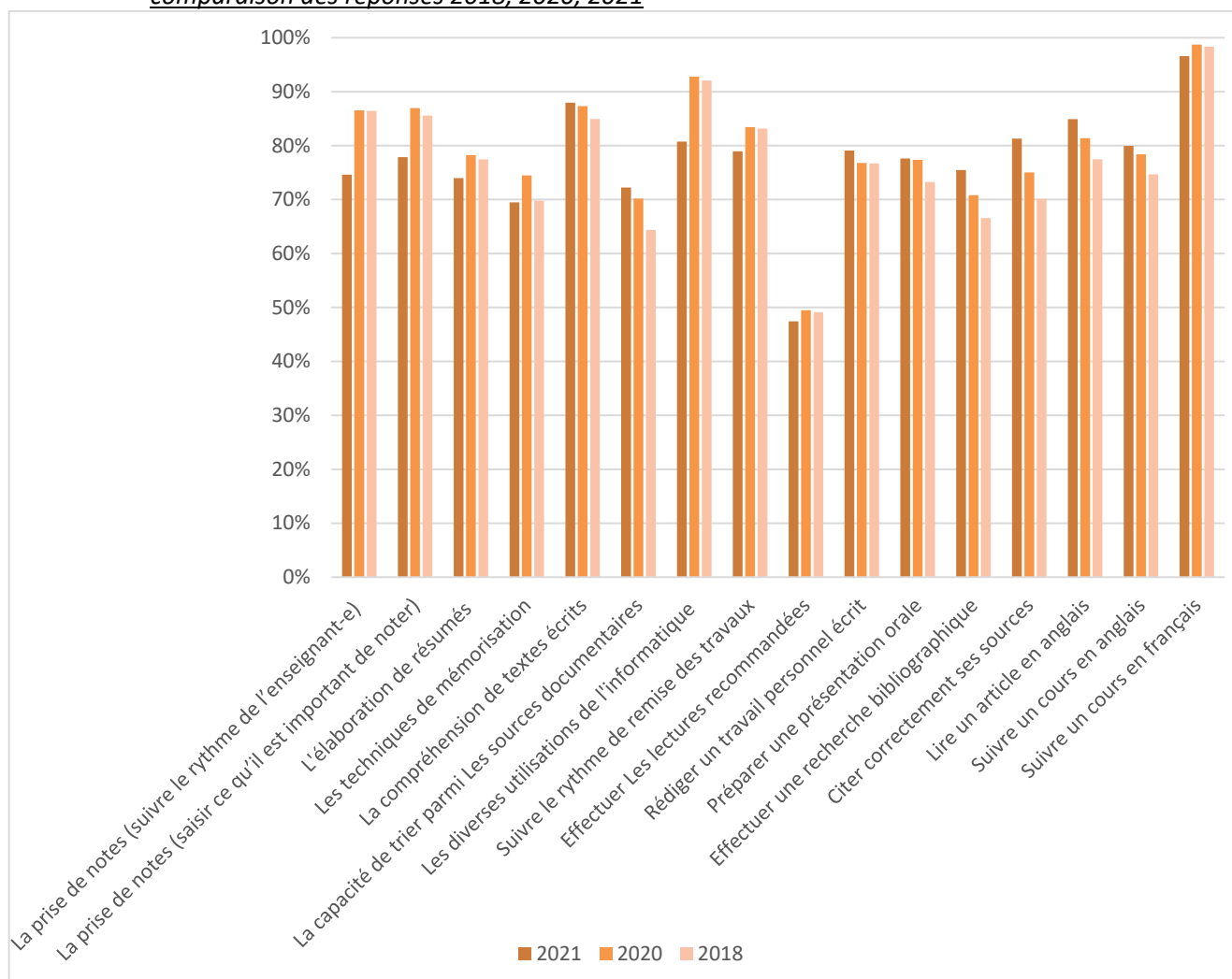
Graphique 4 : *Evaluation de la gestion des exigences liées aux études universitaires en cours (N=1813)*



Source : Etudiant-es 2021

En ce qui concerne l'auto-évaluation de la propre capacité à gérer des méthodes travail ou tâches spécifiques, les étudiant-es sont plutôt positifs/ves (voir graphique 5).

Graphique 5 : Pourcentage d'étudiant-es évaluant leurs méthodes de travail comme bonne ou très bonne – comparaison des réponses 2018, 2020, 2021



Source : Etudiant-es 2018, 2020, 2021

"Suivre un cours en français" est la tâche la mieux évaluée (ce qui est normal étant donné que la plupart des étudiant-es sont francophones), alors qu'"effectuer les lectures recommandées" est bien évaluée par moins d'1 étudiant-e sur 2.

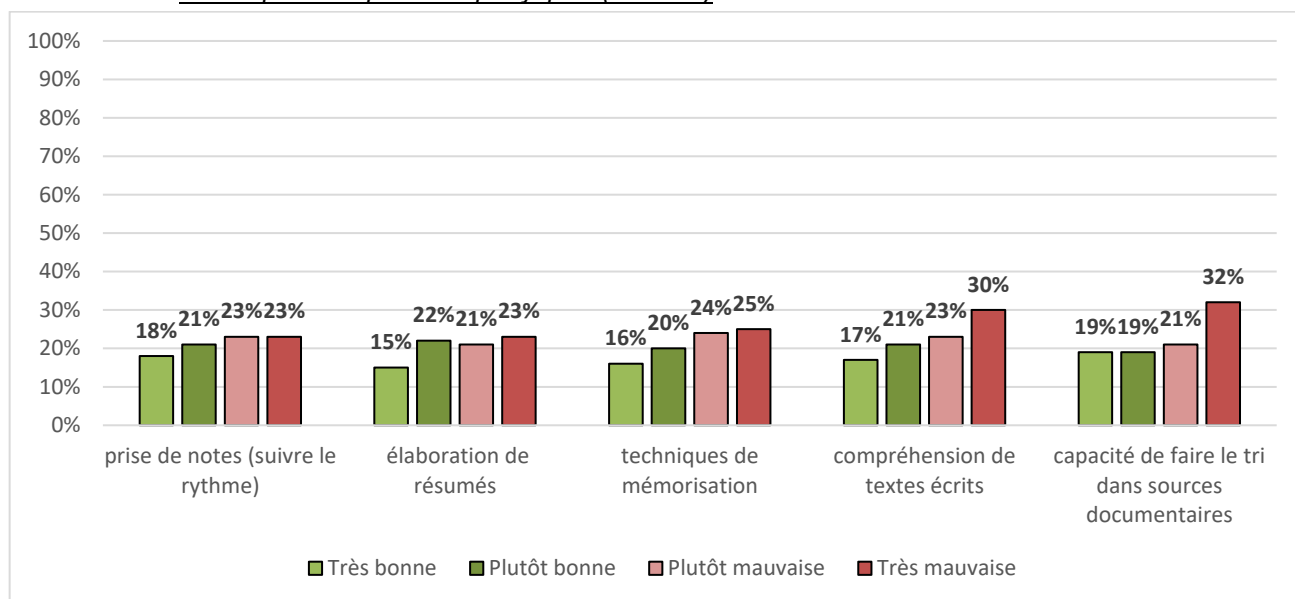
La comparaison avec les réponses des années précédentes donne des indications très intéressantes quant à la situation des étudiant-es au printemps 2021². En 2021, par rapport aux années précédentes :

- Les répondant-es évaluent moins bien leurs capacités à "prendre des notes" et "faire des résumés". Ils gèrent moins bien "l'utilisation de l'informatique" et le "rythme de remise des travaux".
- Les répondant-es évaluent mieux leur "capacité à trier parmi les sources documentaires", "effectuer une recherche bibliographique", "citer correctement les sources".

² En 2018, les étudiant-es en première et deuxième année de bachelor ont été interrogé-es. En 2020 et en 2021, il s'agissait d'un échantillon représentatif des étudiant-es en bachelor et master.

Parmi toutes les tâches énumérées dans le graphique 5, l'évaluation de plusieurs d'entre elles est en lien avec l'utilisation ou non de la prestation "Réussir ses études".

Graphique 6 : Taux d'utilisation de la prestation "Réussir ses études" selon l'évaluation des méthodes de travail pour cinq tâches spécifiques (N=1813)



Clé de lecture : 18% des étudiant-es qui disent avoir une très bonne gestion de "la prise de notes (suivre le rythme)" utilisent la prestation "Réussir ses études". Ou 32% qui évaluent comme "très mauvaise" leur capacité de faire le tri dans les sources documentaires" utilisent la prestation "Réussir ses études".

Comme le montre le graphique 6, ce sont davantage les étudiant-es qui éprouvent des difficultés pour effectuer certaines tâches, qui ont déjà utilisé la prestation. Etant donné le faible effectif, il est important de prendre des précautions quant aux résultats.